

Утвержден  
Годовым общим собранием акционеров  
ОАО "Мясокомбинат Клинский"  
\_\_\_\_\_ 2007 г.  
Протокол № \_\_\_\_ от " \_\_\_\_ " \_\_\_\_\_ 2007 г.

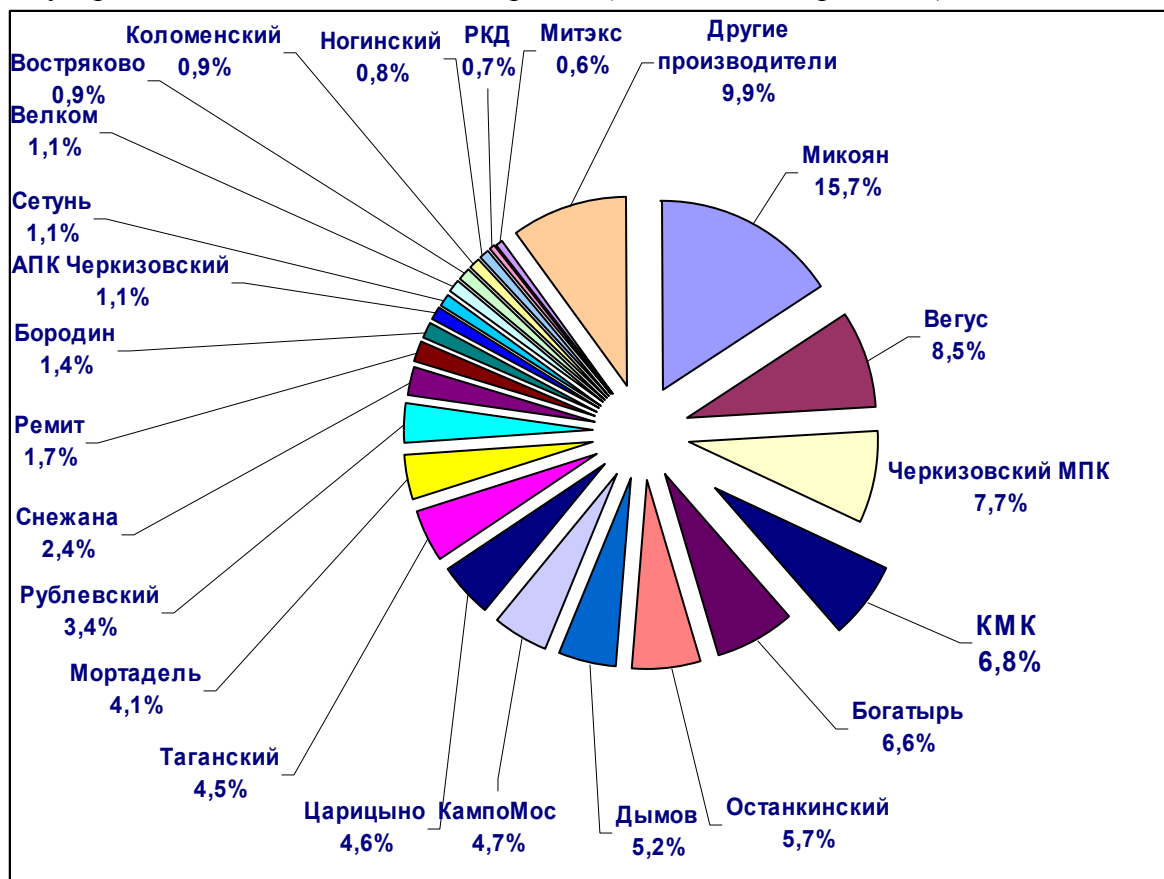
Предварительно утвержден  
Советом директоров  
ОАО "Мясокомбинат Клинский"  
\_\_\_\_\_ 2007 г.  
Протокол № \_\_\_\_ / \_\_\_\_\_ от " \_\_\_\_ " \_\_\_\_\_ 2007 г.

**ГОДОВОЙ ОТЧЁТ**  
**ОАО "МЯСОКОМБИНАТ КЛИНСКИЙ"**  
**ЗА 2006 ГОД**

## 1. ПОЛОЖЕНИЕ ОБЩЕСТВА В ОТРАСЛИ

ОАО "Мясокомбинат Клинский" является одним из крупнейших игроков на рынке продуктов мясопереработки:

1. Доля рынка ОАО "Мясокомбинат Клинский" составляет около 7%, что позволяет удерживать 4 место по объемам продаж (в денежном выражении) по Москве.

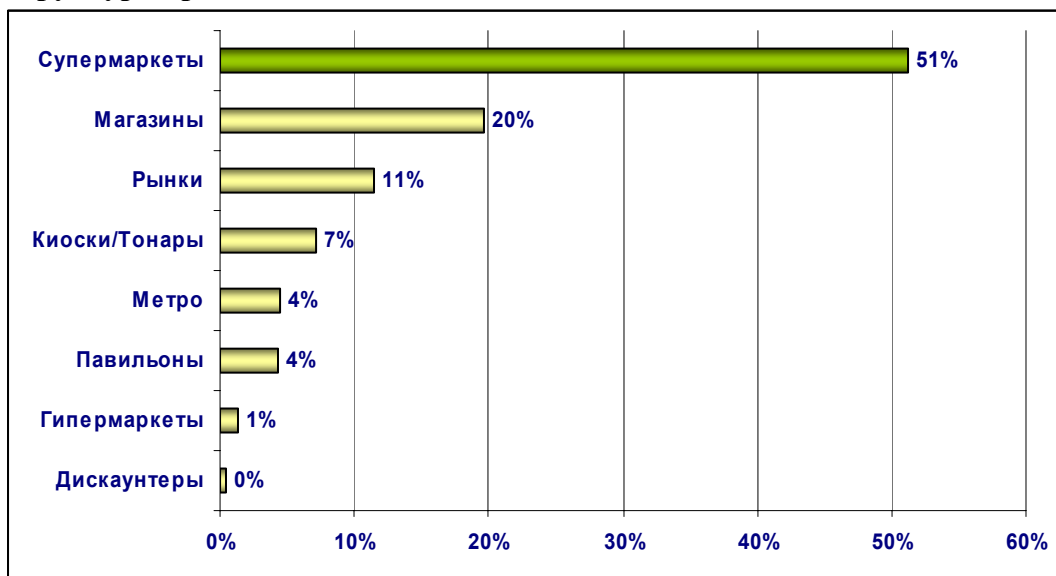


### Доля рынка в 2006 г среди основных конкурентов

Доля рынка незначительно выросла на 0,3 пункта в 2006 году.

2. ОАО "Мясокомбинат Клинский" занимает 4-е место по объемам продаж (в денежном выражении) в категории Вареные колбасы и 4-е место в категориях Сосиски и Сырокопченые колбасы. (см. Приложение 1).
3. Лидер по продажам (в денежном выражении) в канале Супермаркеты – 23,4% в 2006 г. Высокая доля в канале объясняется тем, что в структуре продаж, доля канала Супермаркеты самого передового канала дистрибуции у ОАО "Мясокомбинат Клинский" составляет более 50% .

## Структура продаж ОАО "Мясокомбинат Клинский" по каналам, 2006г.



## 2. ПРИОРИТЕТНЫЕ НАПРАВЛЕНИЯ ДЕЯТЕЛЬНОСТИ ОБЩЕСТВА

В связи с высоким спросом на продукцию ОАО "Мясокомбинат Клинский", загрузка производственных мощностей приближается к 100%, поэтому развитие предприятия в период с 2007 по 2008г. нацелено на поддержание стабильно высокого качества и увеличение объемов производства продукции.

В числе основных задач на 2007-2008 г.г. стоят:

1. Максимальное наращивание объемов выпуска сырокопченых колбас.
2. Увеличение пропускной способности термического отделения и модернизация камер охлаждения, что позволит увеличить выпуск вареных, варено-копченых и полу копченых колбас, сосисок и сарделек.
3. Увеличение выпуска охлажденных полуфабрикатов.
4. Разработка проекта по увеличению объемов производства.
5. Разработка проекта по реконструкции складского хозяйства.

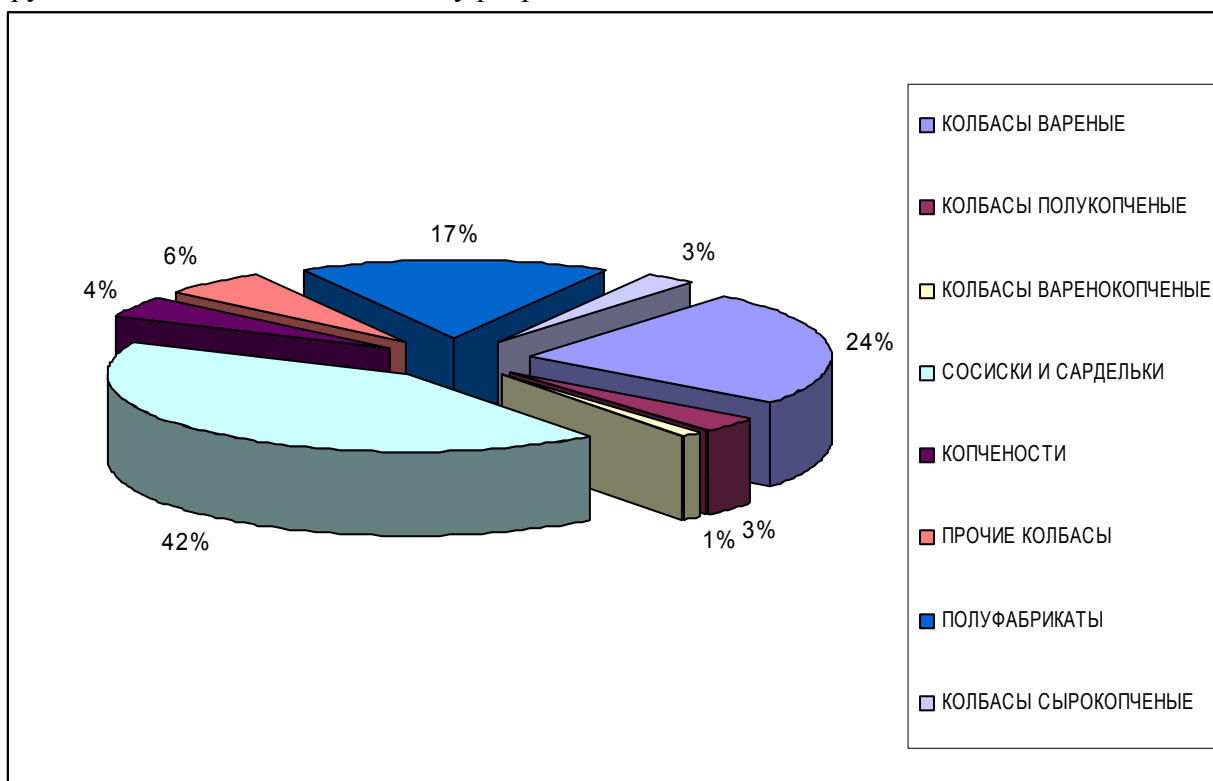
## 3. ОТЧЕТ СОВЕТА ДИРЕКТОРОВ ОБЩЕСТВА О РЕЗУЛЬТАТАХ РАЗВИТИЯ ОБЩЕСТВА ПО ПРИОРИТЕТНЫМ НАПРАВЛЕНИЯМ ДЕЯТЕЛЬНОСТИ

ОАО "Мясокомбинат Клинский" производит более 140 наименований колбасных изделий, в т.ч.

- вареных колбас – 23 наименования
- сосисок, сарделек – 38 наименований
- сырокопченых колбас – 42 наименования
- варено-копченых колбас – 14 наименований
- копченостей – около 40 наименований
- полукопченых колбас – 19 наименований
- ливерных колбас, зельцев, паштетов – 19 наименований.

Ассортимент выпускаемых полуфабрикатов насчитывает более 80 наименований и представлен мясокостными и бескостными полуфабрикатами, пельменями, котлетами, охлажденными субпродуктами, фаршем, гамбургерами и т.д.

Наиболее значительную долю производства занимает группа сосисок и сарделек – 42%, доля вареных колбас – 24%, полукопченые и прочие колбасы – 3% и 6% соответственно, копчености – 4%, сырокопченые колбасы – 3%, варенокопченые колбасы и полуфабрикаты - 1% и 17% соответственно от общего объема выпускаемой продукции группы колбасных изделий и полуфабрикатов.



Также реализовывается сопутствующая продукция: жиры пищевые и технические, сухие корма, шкуры и эндокринно-ферментное сырье.

#### **Финансовая деятельность.**

Выручка от обычных видов деятельности в 2006 году составила 4 571 957 тыс.руб., что на 8% выше аналогичного показателя 2005 года.

По итогам работы за 2006г. прибыль от продаж составила 401 027 тыс.руб., это на 20 169 тыс.руб. (5,3%) больше аналогичного показателя 2005г.

Начислен налог на прибыль в размере 57 047 тыс.руб. (налог 2005 г. 75 874 тыс.руб).

Дебиторская задолженность перед Обществом составляет 1 072 569 тыс.руб. , что на 37% ниже аналогичного показателя 2005 г. в том числе:

- ООО "ПРОДО Дистрибьюшн Компании" 697 766 тыс.руб.;
- ООО "ПРОДО Менеджмент" 13 309 тыс.руб.;
- ОАО Пермский Мясокомбинат" 75 859 тыс.руб.;
- ОАО "Мясокомбинат Тольяттинский" 13 091 тыс.руб.;
- ЗАО "Алльтекс-М" 18 574 тыс.руб.;
- ООО "Дарья" 12 094 тыс.руб.

Кредиторская задолженность Общества составляет 2 046 366 тыс.руб. (факт 2005г. 1 839 588 тыс.руб.), в т.ч. задолженность за поставленное сырьё, материально-производственные запасы и оказанные услуги составляет 910 942 тыс.руб. Задолженность перед ООО "ПРОДО Дистрибьюшн Компании" за поставленное сырьё составляет 250 000 тыс.руб.

#### **Производственная деятельность.**

В мае 2006г. завершено строительство нового склада готовой продукции площадью 2 448 м<sup>2</sup>.

Также в рамках реализации Проекта "Модернизация участка нарезки, упаковки и отгрузки продукции (строительство СГП)" запущены в производство 2 новые упаковочные линии Вариовак, которые вышли на максимальную загрузку к осени 2006 года:

- Сосиски/сардельки в газовой среде в форматах упаковки 0,5, 1, 2, 4,5, 9 кг с увеличенным до 15 суток сроком годности позволили расширить дистрибуцию и увеличить объемы продаж данной группы продукции.
- Запущен проект порционной нарезки СК, ПК, ВК колбас в газовой среде.

В третьем квартале 2006 г. был начат проект "Сырокопченые колбасы 1 этап", реализация которого позволила увеличить производство высокомаржинальной продукции группы "сырокопченые колбасы" на 32 030 кг в месяц, в первом квартале 2007г. уже был начат выпуск продукции на новом оборудовании.

Осенью 2006 г. в ассортимент введена линейка упакованных охлажденных полуфабрикатов. Сформирована база линейки премиальных деликатесов под маркой "Царская охота".

В течение года был реализован проект "Обеспечение выполнения плана продаж 2006 г. по группе "Сосиски и сардельки", в рамках которого было закуплено и размещено на производстве новое технологическое оборудование общей стоимостью 47 420 000 руб.. Реализация проекта позволила нарастить производственные мощности для увеличения производства и продаж продукции по товарной группе "Сосиски сардельки".

Выданные "Мосэнерго" технические условия № ОВ-759-2-6/862 от 25.08.2003 г. на строительство новой трансформаторной подстанции (ТП) выполнены в полном объеме. Это позволило приступить к реализации проектов по техническому перевооружению энергетической службы, а именно проекту "Увеличение пропускной (безаварийной) способности кабельных сетей от новой ТП к цехам комбината".

Проект включает в себя перекладку и прокладку высоковольтных кабелей от новой трансформаторной подстанции к существующим подстанциям, это позволит обеспечить надежным снабжением ОАО "Мясокомбинат Клинский" электрической энергией для бесперебойной работы электрооборудования и предприятия в целом. Сметная стоимость перекладки и прокладки высоковольтных кабелей составляет 2 300 000 руб..

В июне 2007 г. планируется сдача объекта всем заинтересованным организациям и подписание акта Госкомиссии.

Было произведено увеличение объема продаж сосисок "Клинская Молочная" и "Молочная" в натуральной оболочке благодаря реализации проекта "Сосиски в натуральной оболочке со стандартным весом", в рамках которого была закуплена новая сосисочная линия Таунсенд NL-14 Flex.

На основании приказа №54-П от 06.10.2005 "О переходе на отгрузку в гофротаре" был разработан проект перехода ОАО "Мясокомбинат Клинский" на использование гофротары, с нанесением конечного веса продукции, определен список и количество необходимого оборудования общей стоимостью 670 000 руб.

В декабре 2006г. было начато финансирование второго этапа проекта "Сырокопченые колбасы", реализация которого позволит увеличить объем выпуска сырокопченых колбас еще на 36 270 кг в месяц.

#### **4. ПЕРСПЕКТИВЫ РАЗВИТИЯ ОБЩЕСТВА**

### **1. Развитие групп продуктов с высокой ценой за кг.**

Таковыми проектами станут наращивание мощностей производства сырокопченых колбас, деликатесов и охлажденных полуфабрикатов.

Сырокопченые колбасы характеризуются:

а) высокими ценами за кг;

б) существенно более высокими показателями рентабельности (40-50% при средневзвешенной рентабельности ОАО "Мясокомбинат Клинский" в 30-35%).

В январе 2007 г. произведен ввод в эксплуатацию оборудования по первому этапу проекта по увеличению объемов производства сырокопченых колбас, в мае – июне 2007г. планируется ввод в эксплуатацию оборудования по второму этапу.

В июле - августе 2007г. планируется произвести ввод в эксплуатацию оборудования по проекту "Ветчины и копчености", целью которого является увеличение доли высокомаржинальной продукции в общем объеме производства, а также повышение эффективности использования сырья, полученного в результате собственного убоя. В июне 2007г. планируется произвести ввод в эксплуатацию оборудования по проекту "Производство дозированных вареных колбас, паштетов и ветчин", который позволит увеличить выпуск одноименной продукции на 406 тонн за первый год реализации проекта и на 448,4 тонн в год в дальнейшем.

Деликатесы также характеризуются высокой лояльностью клиентуры, выражающейся в высоком проценте повторных покупок.

Охлажденные полуфабрикаты, особенно его премиальная часть – один из немногих сегментов рынка, которые растут. Поэтому вход ОАО "Мясокомбинат Клинский" в этот сегмент критичен для наращивания бизнеса, увеличения средневзвешенной цены за кг и увеличения средневзвешенной рентабельности.

Увеличение производства доли менее затратных в отношении трудозатрат и энергозатрат видов продукции, позволит с июля 2007г. увеличить выпуск охлажденных полуфабрикатов на 133 тн. До конца 2007г. прирост объемов производства продукции данной группы составит 801,5 тн.

Реализация перечисленных выше задач позволит увеличить убой, производство деликатесной, сырокопченой продукции и ветчин, повысить эффективность использования сырья, полученного в результате собственного убоя, а также позволит привести структуру производства ОАО "Мясокомбинат Клинский" в соответствие с рынком.

### **2. Существенное улучшение упаковки и брендинг упаковки**

Существующие упаковки и этикетки продукции ОАО "Мясокомбинат Клинский" существенно отстают даже от средних стандартов рынка. Это обусловлено тем, что у продукции ОАО "Мясокомбинат Клинский" существует широкая лояльная группа потребителей, согласных прощать такие недочеты из-за положительных свойств самой продукции и лояльностью существенной части продавцов, которые влияют на конечный выбор потребителей. Однако при увеличении доли сетей в общей реализации (сегодня более 60%) упаковка приобретает намного большую важность. Поэтому использование возможностей упаковочного оборудования введенного в середине 2006 года, инвестиции в новые форматы упаковки, логотипизация оболочек и упаковок, обновление этикеток на ассортименте со старым дизайном, а также замена упаковок на ряде продуктов будут служить цели удовлетворения требованиям потребителей и сетей в 2006 году для увеличения доли рынка через рост off-take и дистрибуции.

В июле –августе 2007г. планируется завершить доукомплектацию участка упаковки, что позволит увеличить производство готовой продукции.

### **3. Оптимизация затрат на энергоресурсы.**

Во II квартале 2007г. планируется завершение проекта по монтажу высоковольтных ячеек и системы учета для включения оборудования ОАО "Мясокомбинат Клинский" в новую ТП, что позволит перейти на более выгодный тариф для промышленных и приравненных к ним потребителей с присоединённой мощностью 750 кВт и более.

## 5. ОТЧЕТ О ВЫПЛАТЕ ОБЪЯВЛЕННЫХ (НАЧИСЛЕННЫХ) ДИВИДЕНДОВ ПО АКЦИЯМ АКЦИОНЕРНОГО ОБЩЕСТВА

В соответствии с решением годового собрания акционеров дивиденды акционерам Общества в отчетном году не начислялись и не выплачивались.

## 6. ОСНОВНЫЕ ФАКТОРЫ РИСКА, СВЯЗАННЫЕ С ДЕЯТЕЛЬНОСТЬЮ ОБЩЕСТВА

Следующие факторы риска будут определять маркетинговую политику по ОАО "Мясокомбинат Клинский" в 2007 гг.

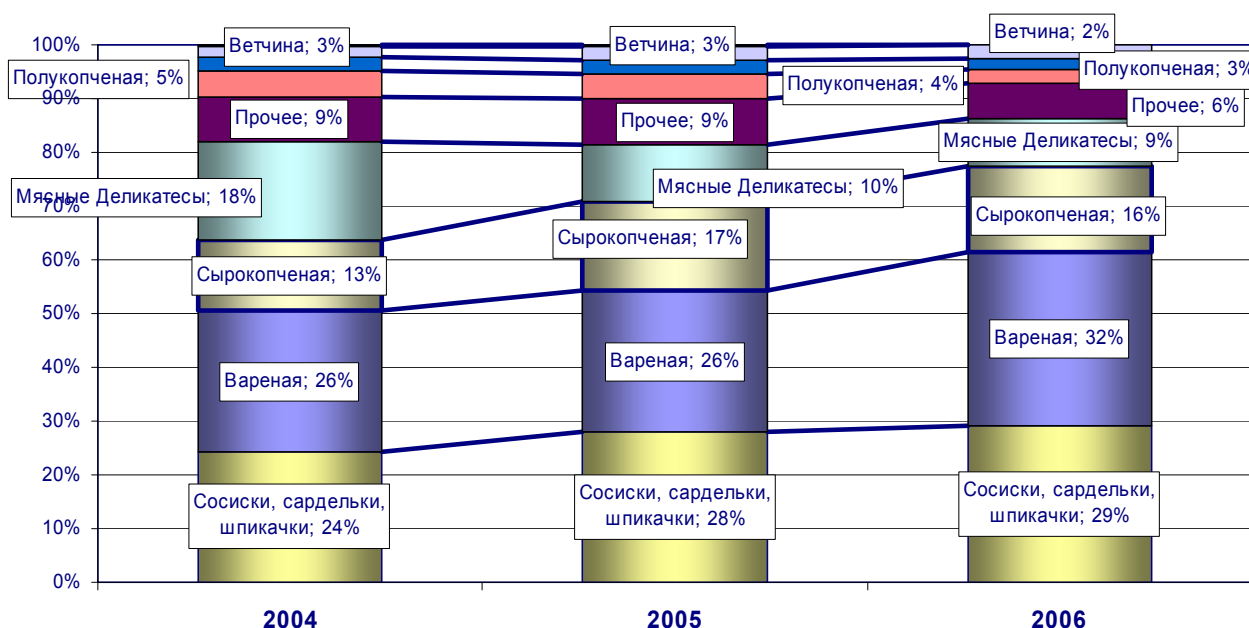
### 1. Зависимость от сбыта через сети

Сбыт ОАО "Мясокомбинат Клинский" существенно зависит от сетей, и доля сетей в общем объеме реализации постоянно растет. Этот риск можно минимизировать только путем а) здорового баланса между сетевыми клиентами, когда никто из них не занимает критическую долю в бизнесе и б) предложением уникальных продуктов (по рецептуре, цене или упаковке), у которых нет близких субститутов (заменителей).

### 2. Зависимость от вареной группы

Сегодня более 50% продаж ОАО "Мясокомбинат Клинский" составляют сосиски и вареные колбасы и доля эта растет.

### Структура продаж ОАО "Мясокомбинат Клинский" по сегментам, 2006г.

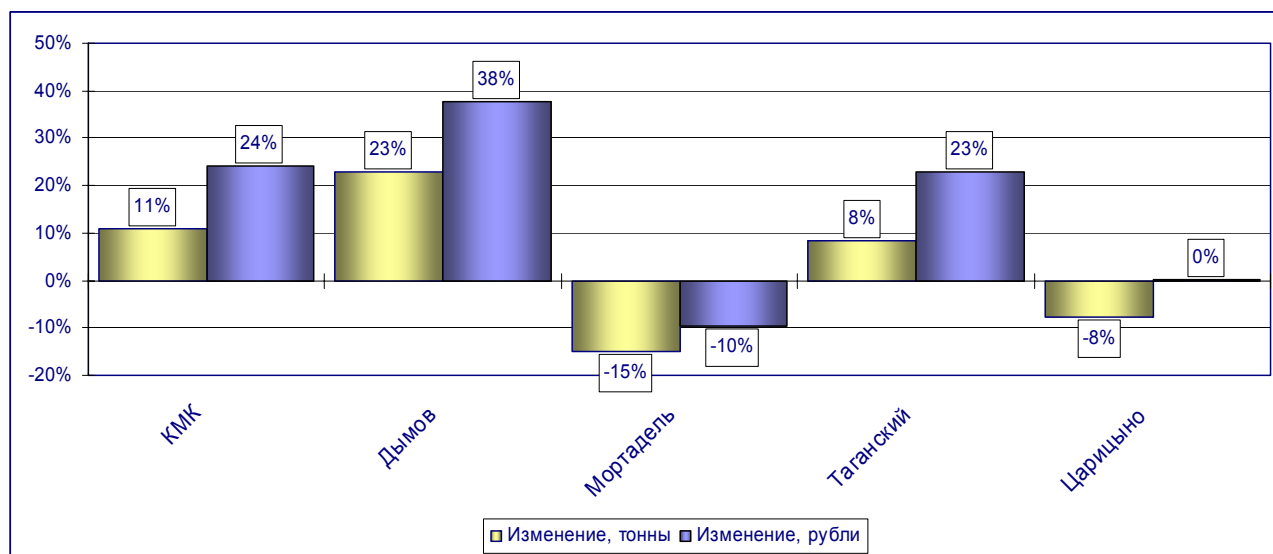


Такая тенденция опасна в части зависимости от производства и реализации массового, но относительно низкорентабельного продукта, к тому же крайне чувствительного к розничной цене (за исключением канала супер- и гипермаркетов). Необходимо минимизировать этот риск путем увеличения производства и реализации других групп продуктов (сырокопченых колбас, деликатесов и полуфабрикатов).

### 3. Более агрессивные конкуренты

Бизнес-среда 2007 года будет характеризоваться агрессивной конкуренцией в сегменте премиум. Это объясняется технологической и кадровой зрелостью отрасли, равно как и существенно выросшим спросом на премиальную продукцию (рост потребительской экономики).

#### Рост объёмов продаж ОАО "Мясокомбинат Клинский" и основных конкурентов, 2006г.



### 4. Рынок сырья и материалов.

К основным рискам можно отнести риски связанные с закупками на мясокомбинат сырья и расходных материалов. Поскольку рынок мясосырья достаточно "подвижен", специфичен и мало предсказуем, существуют факты срыва поставщиками, по разным, не зависящим, от них причин, графиков поставок, и недопоставок вообще. В этом случае существует угроза снижения объемов производства предприятия из-за недостатка сырья, но благодаря оптимизации товарных остатков, в том числе за счет централизованных поставок бразильской блочной говядины, этого удаётся избежать.

**7. ПЕРЕЧЕНЬ СОВЕРШЕННЫХ ОБЩЕСТВОМ В 2006 ГОДУ СДЕЛОК, ПРИЗНАВАЕМЫХ В СООТВЕТСТВИИ С ФЕДЕРАЛЬНЫМ ЗАКОНОМ "ОБ АКЦИОНЕРНЫХ ОБЩЕСТВАХ" КРУПНЫМИ СДЕЛКАМИ, А ТАКЖЕ ИНЫХ СДЕЛОК, НА СОВЕРШЕНИЕ КОТОРЫХ В СООТВЕТСТВИИ С УСТАВОМ ОБЩЕСТВА РАСПРОСТРАНЯЕТСЯ ПОРЯДОК ОДОБРЕНИЯ КРУПНЫХ СДЕЛОК.**

1. Советом директоров 11.04.06 принято решение о заключении кредитного договора с ОАО "АК "Сбербанк России" (как взаимосвязанного с заключёнными кредитными договорами в количестве восьми сделок) на следующих условиях: общий лимит кредитной линии – 30 млн. руб.; срок предоставления кредита – 6 месяцев; процентная ставка – 11 % годовых.

**8. ПЕРЕЧЕНЬ СОВЕРШЕННЫХ В 2006 ГОДУ СДЕЛОК, ПРИЗНАВАЕМЫХ В СООТВЕТСТВИИ С ФЕДЕРАЛЬНЫМ ЗАКОНОМ "ОБ АКЦИОНЕРНЫХ ОБЩЕСТВАХ" СДЕЛКАМИ, В СОВЕРШЕНИИ КОТОРЫХ ИМЕЕТСЯ ЗАИНТЕРЕСОВАННОСТЬ.**

1. Сделки, одобренные решением годового общего собрания акционеров Общества 27.06.05 г. (протокол № 4 от 08.07.05):

1.1. дополнительное соглашение к договору поручительства, устанавливающее лимит ответственности за исполнение обязательств по основному долгу ООО "ПРОДО Менеджмент" перед ОАО "Банк "Зенит" в размере 500 млн. руб. (заинтересованное лицо – ООО "ПРОДО")

1.2. взаимосвязанные сделки с ОАО "Банк "Зенит" в обеспечение исполнения обязательств ООО "ПРОДО Менеджмент" и с ООО "ИБ "Веста" в обеспечение исполнения обязательств ООО "ПРОДО Менеджмент" по договорам на следующих условиях: на любой календарный день размер основного долга не может превышать лимит кредита в размере 150 млн. руб., транши предоставляются на срок до 90 календарных дней, возврат основного долга 11.05.07, проценты по ставке 10,5 % годовых (заинтересованное лицо – ООО "ПРОДО")

1.3. взаимосвязанные сделки с ОАО "Банк "Зенит" в обеспечение исполнения обязательств ООО "ПРОДО Менеджмент" и с ОАО "АБ "Девон-Кредит" в обеспечение исполнения обязательств ООО "ПРОДО Менеджмент" по договорам на следующих условиях: на любой календарный день размер основного долга не может превышать лимит кредита в размере 150 млн. руб., транши предоставляются на срок до 90 календарных дней, возврат основного долга 11.05.07, проценты по ставке 10,5 % годовых (заинтересованное лицо – ООО "ПРОДО").

1.4. договор займа с ООО "ПРОДО Менеджмент" (заёмщик) на сумму 280 млн. руб. под 11 % годовых со сроком возврата не позднее 31.12.07 (заинтересованное лицо – ООО "ПРОДО")

1.5. договор купли-продажи с ООО "Мясокомбинат Тольяттинский" (покупатель) на следующих условиях: отчуждаемое имущество – машина для наполнения и запечатывания баночек Дозомат 7.3 Waldner; стоимость – 13631741 руб.; оплата по факту поставки, равными долями в течение года (заинтересованное лицо – ООО "ПРОДО")

2. Сделки, одобренные решением годового общего собрания акционеров Общества 30.06.06 г. (протокол № 5 от 03.07.06):

- 2.1. договор поручительства с ОАО "Альфа-Банк" в качестве обеспечения исполнения обязательств ООО "ПРОДО Менеджмент" по соглашению о кредитовании на следующих условиях: размер единовременной задолженности в любой день действия соглашения не может превышать 100 млн. руб.; срок действия соглашения – до 10.09.07; процентная ставка – не более 10 % годовых; срок действия кредитных траншей – не более 6 месяцев (заинтересованное лицо – ООО "ПРОДО")
- 2.2. договор поручительства с ОАО "Альфа-Банк" в качестве обеспечения исполнения обязательств ООО "ПРОДО Менеджмент" по соглашению о кредитовании на следующих условиях: размер единовременной задолженности в любой день действия соглашения не может превышать 350 млн. руб.; срок действия соглашения – до 14.12.07; процентная ставка – не более 10 % годовых; срок действия кредитных траншей – не более 6 месяцев (заинтересованное лицо – ООО "ПРОДО")
- 2.3. договор поручительства с ОАО "Альфа-Банк" в качестве обеспечения исполнения обязательств ООО "ПРОДО Менеджмент" по соглашению о кредитовании на следующих условиях: размер единовременной задолженности в любой день действия соглашения не может превышать 350 млн. руб.; срок действия соглашения – до 17.03.08; процентная ставка – не более 10 % годовых; срок действия кредитных траншей – не более 6 месяцев (заинтересованное лицо – ООО "ПРОДО")
- 2.4. договор поручительства с ЗАО "АБ "Газпромбанк" в качестве обеспечения исполнения обязательств ООО "ПРОДО Менеджмент" по договору об открытии кредитной линии на следующих условиях: лимит задолженности – 1 млрд. руб.; процентная ставка в зависимости от срока транша: до 30 дней – 5,9 % годовых, 31-60 дней – 6,3 % годовых, 61-90 дней – 7,5 % годовых, 91-102 дней – 8,25 % годовых, 121-150 дней – 8,6 % годовых, 151-180 дней – 9 % годовых, 181-270 дней – 9,2 % годовых, 271-365 дней – 9,5 % годовых; срок пользования кредитом – по 10.10.06; срок действия поручительства – по 10.10.09 (заинтересованное лицо – ООО "ПРОДО")
- 2.5. договор поручительства с ЗАО "Райффайзенбанк Австрия" в обеспечение исполнения обязательств ООО "ПРОДО Менеджмент" по договору о предоставлении кредита в форме овердрафта на следующих условиях: сумма кредитной линии – 100 млн. руб.; срок кредитной линии – не более 12 месяцев; процентная ставка – ставка рефинансирования РБА+3 % годовых (заинтересованное лицо – ООО "ПРОДО")
- 2.6. договор займа с заинтересованным лицом – ООО "ПРОДО Менеджмент" (займодавец) на сумму 130 млн. руб. под 9,8 % годовых со сроком возврата не позднее 31.07.07 (заинтересованное лицо – ООО "ПРОДО")
- 2.7. договор поручительства с ЗАО "АБ "Газпромбанк" в качестве обеспечения исполнения обязательств ООО "ПРОДО Менеджмент" по договору об открытии кредитной линии на следующих условиях: лимит задолженности – 750 млн. руб.; кредит предоставляется траншами на срок до 9 месяцев; совокупная задолженность по всем траншам, выданным на срок свыше 6 месяцев, не должна превышать 250 млн. руб.; процентная ставка в зависимости от срока транша: до 30 дней – 5,9 % годовых, 31-60 дней – 6,3 % годовых, 61-90 дней – 7,5 % годовых, 91-102 дней – 8,25 % годовых, 121-150 дней – 8,6 % годовых, 151-180 дней – 9 % годовых, 181-270 дней – 9,2 % годовых; срок действия кредитной линии – по 03.11.07; срок действия поручительства – по 03.11.10 (заинтересованное лицо – ООО "ПРОДО")
- 2.8. договор поручительства с ОАО "МДМ Банк" в обеспечение исполнения обязательств ООО "ПРОДО Менеджмент" по кредитному договору со следующими условиями: сумма кредита – 260 млн. руб.; процентная ставка по кредиту – не более 10,5 % годовых; срок кредита – не более 3 месяцев (заинтересованное лицо – ООО "ПРОДО")

## **9. СОСТАВ СОВЕТА ДИРЕКТОРОВ**

В состав Совета директоров в 2006 г. входили:

А) избраны годовым общим собранием акционеров 27.06.05 (протокол годового общего собрания акционеров № 4 от 08.07.05):

**1. Андреевский Александр Сергеевич**

Член совета директоров с 27.06.05 по 30.06.06.

Дата рождения: 22.07.76.

Образование: высшее.

Трудовая деятельность за последние 5 лет:

2004 – 2006: руководитель управления стратегического развития ООО "ПРОДО Менеджмент",

2003 – 2004: ведущий специалист управления проектов Московского представительства "Миллхаус Кэпитал Ю.Кей Лимитед",

2000 – 2003: младший бизнес-аналитик, бизнес-аналитик "МакКинзи Энд Компании".

В течение 2006 года акциями ОАО "Мясокомбинат Клинский" не владел.

**2. Ищенко Юрий Валерьевич**

Член совета директоров с 27.06.05 по 30.06.06.

Дата рождения: 16.01.76.

Образование: высшее.

Трудовая деятельность за последние 5 лет:

2006-настоящее время: начальник управления бизнес-технологий ООО "ПРОДО Менеджмент"

2004 – 2006: главный специалист управления стратегического развития ООО "ПРОДО Менеджмент",

2002 – 2004: специалист по организационному планированию Московского представительства "Millhouse Capital UK Ltd",

В течение 2006 года акциями ОАО "Мясокомбинат Клинский" не владел.

**3. Минин Владимир Николаевич**

Член совета директоров с 27.06.05 по 30.06.06.

Дата рождения: 05.02.44.

Образование: высшее.

Трудовая деятельность за последние 5 лет:

2004 – настоящее время: руководитель управления ООО "ПРОДО Менеджмент",

2003 – 2004: руководитель проекта в Торговом доме Внешторгбанка,

2001 – 2003: генеральный директор ООО "Научно-производственное объединение "СИМПЛЕР".

В течение 2006 года акциями ОАО "Мясокомбинат Клинский" не владел.

**4. Муравьев Михаил Михайлович**

Член совета директоров с 27.06.05 по 30.06.06.

Дата рождения: 27.08.80.

Образование: высшее.

Трудовая деятельность за последние 5 лет:

2004 – настоящее время: начальник юридического управления ООО "ПРОДО Менеджмент",

2003 – 2004: старший юрист ООО "Росбилдинг",

2002 – 2004: начальник отдела сопровождения стратегических инвестиций ООО "Альфа-Эко"

В течение 2006 года акциями ОАО "Мясокомбинат Клинский" не владел.

**5. Перетягко Андрей Иванович**

Член совета директоров с 27.06.05 по 30.06.06.

Дата рождения: 08.11.67.

Образование: высшее.

Трудовая деятельность за последние 5 лет:

2004 – настоящее время: руководитель управления по работе с собственностью ООО "ПРОДО Менеджмент",

2003 – 2004: начальник отдела корпоративного управления зарубежными обществами Московского представительства "Миллхаус Кэпитал Ю.Кей Лимитед",

2001 – 2003: начальник операционного управления ОАО "Регистратор Р.О.С.Т".

В течение 2006 года акциями ОАО "Мясокомбинат Клинский" не владел.

Б) избраны годовым общим собранием акционеров 30.06.06 (протокол годового общего собрания акционеров № 5 от 03.07.06):

**1. Волянский Антон Владимирович**

Член совета директоров с 30.06.06 по настоящее время.

Дата рождения: 06.10.69.

Образование: высшее.

Трудовая деятельность за последние 5 лет:

2005 – н.д.: финансовый директор ООО "ПРОДО Менеджмент",

2005 – 2005: директор по слияниям и поглощениям ОАО "Аптечная сеть 36,6",

2005 – 2005: финансовый директор ЗАО "Управляющая компания "Аптечная сеть 36,6",

2003 – 2005: финансовый директор ЗАО "Аптеки 36,6",

2001 – 2002: финансовый контролёр ООО "Разгуляй-Центр".

В течение 2006 года акциями ОАО "Мясокомбинат Клинский" не владел.

**2. Ищенко Юрий Валерьевич**

Член совета директоров с 30.06.06 по настоящее время.

Дата рождения: 16.01.76.

Образование: высшее.

Трудовая деятельность за последние 5 лет:

2006 – настоящее время: начальник управления бизнес-технологий ООО "ПРОДО Менеджмент",

2004 – 2006: главный специалист управления стратегического развития ООО "ПРОДО Менеджмент",

2002 – 2004: специалист по организационному планированию Московского представительства "Millhouse Capital UK Ltd".

В течение 2006 года акциями ОАО "Мясокомбинат Клинский" не владел.

**3. Перетяцько Андрей Иванович**

Член совета директоров с 30.06.06 по настоящее время.

Дата рождения: 08.11.67.

Образование: высшее.

Трудовая деятельность за последние 5 лет:

2004 – настоящее время: руководитель управления по работе с собственностью ООО "ПРОДО Менеджмент",

2003 – 2004: начальник отдела корпоративного управления зарубежными обществами Московского представительства "Миллхаус Кэпитал Ю.Кей Лимитед",

2001 – 2003: начальник операционного управления ОАО "Регистратор Р.О.С.Т".

В течение 2006 года акциями ОАО "Мясокомбинат Клинский" не владел.

**4. Тимченко Сергей Викторович**

Член совета директоров с 30.06.06 по настоящее время.

Дата рождения: 29.10.63.

Образование: высшее.

Трудовая деятельность за последние 5 лет:

2004 – настоящее время: руководитель управления ООО "ПРОДО Менеджмент",

2002 – 2004: генеральный директор ООО "Малаховский мясокомбинат".

В течение 2006 года акциями ОАО "Мясокомбинат Клинский" не владел.

## 5. Чеботарёв Алексей Александрович

Член совета директоров с 30.06.06 по настоящее время.

Дата рождения: 15.08.73.

Образование: высшее.

Трудовая деятельность за последние 5 лет:

2006 – по настоящее время: начальник отдела по бюджетированию и анализу Управления экономики и финансового контроля ООО "ПРОДО Менеджмент"

2004 – 2006: главный экономист отдела по производству бюджетно-экономического управления ООО "ПРОДО Менеджмент",

2003 – 2004: ведущий специалист отдела бизнес-планов планово-экономического управления "Миллхаус Кэпитал",

2002 – 2003: главный экономист ЗАО "Петелинская птицефабрика" и ООО "Торговый дом "Петелино",

2002-2003: специалист отдела бюджетирования ОАО "АПК "Михайловский".

В течение 2006 года акциями ОАО "Мясокомбинат Клинский" не владел.

## 10. СВЕДЕНИЯ О ЛИЦЕ, ЗАНИМАЮЩЕМ ДОЛЖНОСТЬ ЕДИНОЛИЧНОГО ИСПОЛНИТЕЛЬНОГО ОРГАНА (ГЕНЕРАЛЬНЫЙ ДИРЕКТОР, ДИРЕКТОР)

С 13.10.05 по настоящее время (дата окончания отчетного периода):

Фамилия, имя, отчество: **Сенина Галина Александровна**.

Дата рождения: 21.07.51.

Образование: высшее.

Трудовая деятельность за последние 5 лет:

14.07.2006 – по настоящее время: директор ОАО "Мясокомбинат Клинский"

13.10.2005 – 14.07.2006 генеральный директор ОАО "Мясокомбинат Клинский",

01.04.2003 – 12.10.2005: заместитель генерального директора по мясопереработке ОАО "Ильиногорское",

01.05.2002 – 01.04.2003: начальник отдела перспективного развития, заместитель генерального директора по переработке – директор птицеперерабатывающего комплекса ООО "Нижегородский бройлер",

01.09.2001 – 30.04.2002: начальник колбасного цеха, руководитель направления ОАО "Линдовская птицефабрика – племенной завод".

В течение 2006 года акциями ОАО "Мясокомбинат Клинский" не владела.

## 11. КРИТЕРИИ ОПРЕДЕЛЕНИЯ И РАЗМЕР ВОЗНАГРАЖДЕНИЯ (КОМПЕНСАЦИИ РАСХОДОВ) ЛИЦА, ЗАНИМАЮЩЕГО ДОЛЖНОСТЬ ЕДИНОЛИЧНОГО ИСПОЛНИТЕЛЬНОГО ОРГАНА (УПРАВЛЯЮЩЕГО, УПРАВЛЯЮЩЕЙ КОМПАНИИ) АКЦИОНЕРНОГО ОБЩЕСТВА, КАЖДОГО ЧЛЕНА КОЛЛЕГИАЛЬНОГО ИСПОЛНИТЕЛЬНОГО ОРГАНА АКЦИОНЕРНОГО ОБЩЕСТВА И КАЖДОГО ЧЛЕНА СОВЕТА ДИРЕКТОРОВ (НАБЛЮДАТЕЛЬНОГО СОВЕТА) АКЦИОНЕРНОГО ОБЩЕСТВА ИЛИ ОБЩИЙ РАЗМЕР ВОЗНАГРАЖДЕНИЯ (КОМПЕНСАЦИИ РАСХОДОВ) ВСЕХ ЭТИХ ЛИЦ, ВЫПЛАЧЕННОГО ИЛИ ВЫПЛАЧИВАЕМОГО ПО РЕЗУЛЬТАТАМ ОТЧЕТНОГО ГОДА

Критерии определения и размер вознаграждения (компенсации расходов) лица, занимающего должность единоличного исполнительного органа Общества установлены трудовым договором с ним и Положением об оплате труда.

Членам Совета директоров Общества размер вознаграждения не устанавливался и не выплачивался.

## **12. СВЕДЕНИЯ О СОБЛЮДЕНИИ АКЦИОНЕРНЫМ ОБЩЕСТВОМ КОДЕКСА КОРПОРАТИВНОГО ПОВЕДЕНИЯ**

Общество в своей деятельности стремится к соблюдению Кодекса корпоративного поведения, рекомендованного Распоряжением ФКЦБ РФ от 04.04.2002 № 421/р к применению акционерным обществам, созданным на территории Российской Федерации

## **13. ИНАЯ ИНФОРМАЦИЯ, ПРЕДУСМОТРЕННАЯ УСТАВОМ ИЛИ ИНЫМ ВНУТРЕННИМ ДОКУМЕНТОМ АКЦИОНЕРНОГО ОБЩЕСТВА.**

Уставом Общества и иными внутренними документами не предусмотрена иная информация, подлежащая включению в годовой отчет Общества.

Управляющая организация  
ООО "ПРОДО Менеджмент"  
в лице Генерального директора

В.Е. Сухинов

Главный бухгалтер  
ОАО "Мясокомбинат Клинский"

Л.И. Скворцова