

Утвержден
Годовым общим собранием акционеров
ОАО "Птицефабрика Пермская"
Протокол № ___ от "___" _____ 2007 г.

Предварительно утвержден
Советом директоров
ОАО "Птицефабрика Пермская"
Протокол № ___/___ от "___" _____ 2007 г.

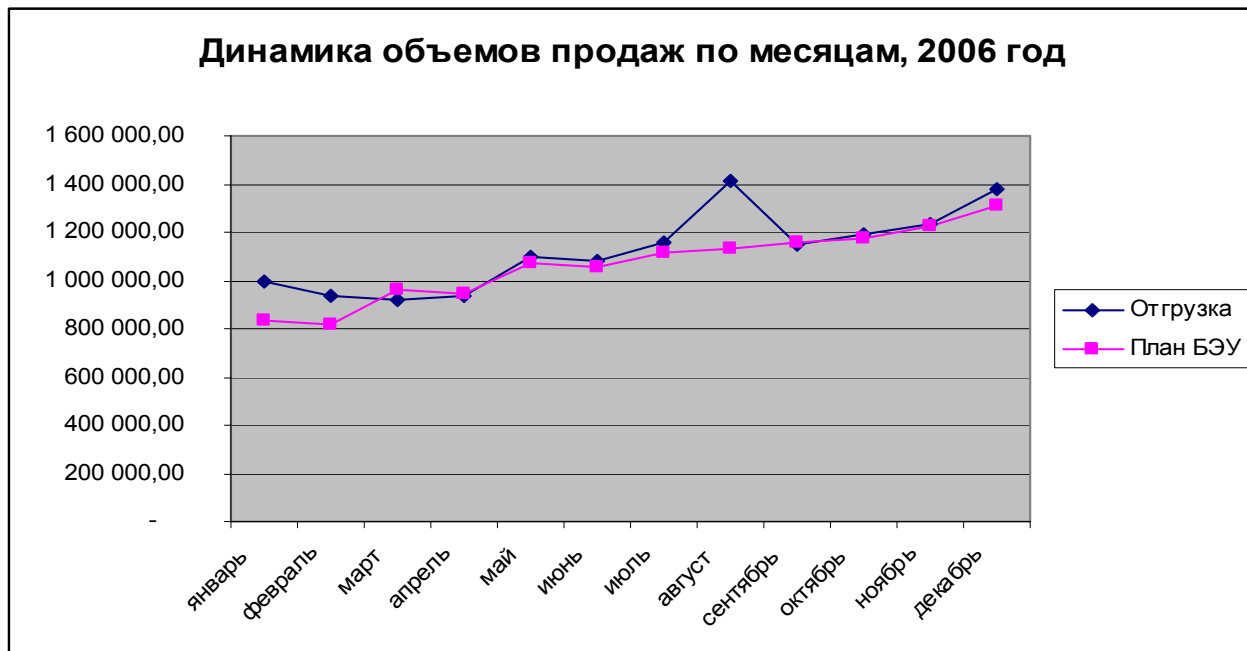
ГОДОВОЙ ОТЧЕТ

Открытого акционерного общества
"Птицефабрика Пермская"
за 2006 год

I. ПОЛОЖЕНИЕ ОБЩЕСТВА В ОТРАСЛИ

Реализацией товарной мясопродукции занимается трейдер ООО "ПРОДО Урал", за исключением мясопродукции, идущей через столовые фабрики и на натуроплату.

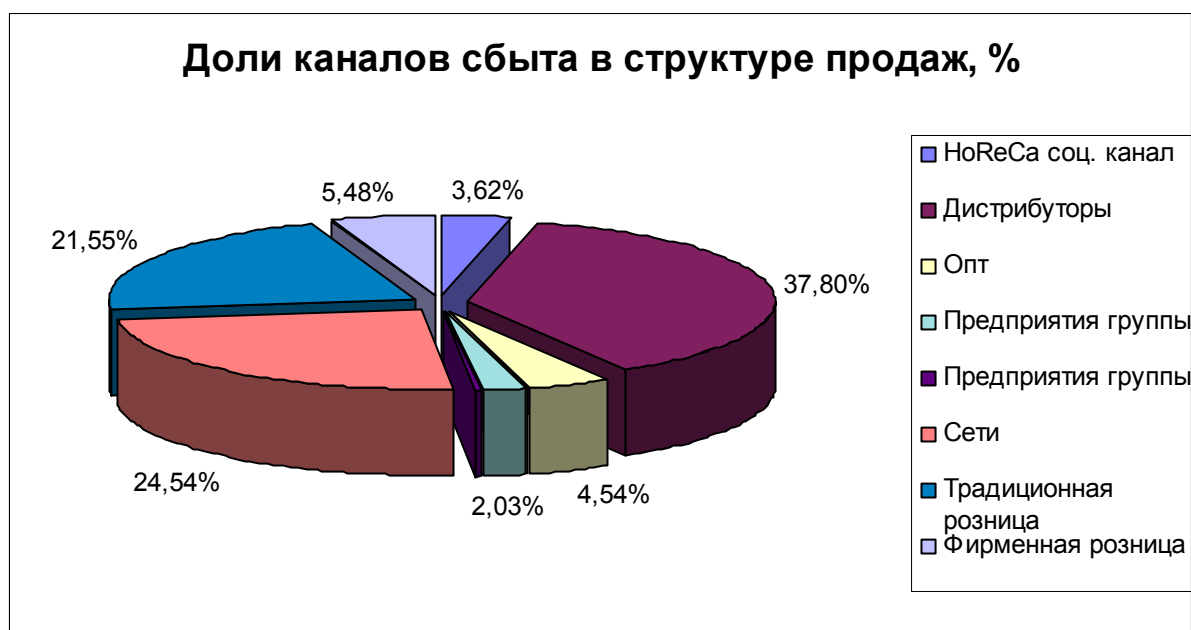
В 2006 году объем продаж эмитента увеличился на 7% по отношению к 2005 году. Увеличение объемов реализации в основном произошло за счет увеличения продаж тушки ЦБ. Динамика объемов продаж представлена на графике.



Узнаваемость торговой марки ОАО "Птицефабрика Пермская" на рынке г. Перми составила:

1. спонтанная узнаваемость – 28%,
2. узнаваемость по списку – 86%.

Численная дистрибуция увеличилась за год на 12% и к декабрю 2006 составила 69,2%. Больше трети всей произведенной продукции реализуется через дистрибуторов. Также большой процент продукции эмитента реализуется через сети и торговые точки традиционной розницы. Распределение по каналам сбыта продукции эмитента представлено на диаграмме.



Средняя цена относительно 2005 года снизилась и по итогам 2006 года составила 64,74 руб./кг (2005 год – 65,69 руб./кг). Снижение средней цены на 1% связано со снижением цен на тушку и разделку в связи с ситуацией накопления остатков в начале 2006 года. Динамика средней цены представлена на Графике 2.

Эмитент ведет свою деятельность на двух основных рынках сбыта:

1. рынок мясопродукции (тушка, полуфабрикаты)
2. рынок колбасных изделий.

Ввиду этого для каждого из ключевых рынков сбыта продукции эмитента можно выделить основных конкурентов.

На рынке мясопродукции ОАО "Птицефабрика Пермская" занимает лидирующие позиции наряду с ООО "Птицефабрика "Сылва". Доля эмитента на рынке замороженной мясопродукции г. Перми сократилась с 45,2% на 12,2% и составила к концу 2006 году 33,0%. Сокращение доли эмитента произошло из-за роста доли основного конкурента – ООО "Птицефабрика "Сылва" – с 18,6% до 33,7% к концу 2006 года. Рост доли ООО "Птицефабрика "Сылва" произошел благодаря демпинговой ценовой политике и активной рекламной кампании (брендирование транспорта, наружная реклама). Кроме ОАО "Птицефабрика Пермская" и ООО "Птицефабрика "Сылва" на рынке птицы г. Перми присутствуют производители из других регионов РФ - "Челны Бройлер", "Рефтинская птицефабрика", "Белая птица". В 2006 году на рынок г. Перми вышел новый производитель "Васильевская птицефабрика" (г. Пенза), который к концу 2006 года ввел свою продукцию в ассортиментные матрицы торговых сетей. Ассортимент продукции, выпускаемый всеми производителями, аналогичен. Максимальные объемы реализации у производителей приходятся на тушку цыплят-бройлеров замороженную. Суммарная доля рынка мясопродукции из птицы двух основных производителей, ОАО "Птицефабрика Пермская" и ООО "Птицефабрика "Сылва", составляет порядка 70%. Оставшаяся часть рынка распределена между продукцией, произведенной в других регионах Российской Федерации, и импортными разрубками, доля которых за 2006 год сократилась с 25,1% до 16,3%.

По итогам 2006 года на рынке колбасных изделий города Перми доля эмитента выросла на 3% и составила 17,9%. Также за 2006 год был увеличен offtake на 32% - произошел рост продаж с 4,32 кг до 5,7 кг через одну торговую точку. ОАО "Птицефабрика Пермская" входит в тройку лидеров на данном рынке наряду с ООО "Мясокомбинат Кунгурский" и ОАО "Пермский мясокомбинат". На рынке колбасных изделий из птицы присутствует незначительное количество брендов. Реально можно

				абс.	отн. %	на 1 кг.	на 1 кг.	абс.	отн., %
1	Объем продаж, тонн	12 800	14 138	1 338	10,5%				
2	Валовая выручка	1 128 178	1 017 751	-110 427	-9,8%	88,1	72,0	-16,15	-18,3%
3	Скидки	88 791	138 816	50 024	56,3%	6,9	9,8	2,88	41,5%
4	Удельный вес скидок в валовой выручке, %	7,87%	13,64%	0,1	73,3%				
5	Чистая выручка	1 039 387	878 938	-160 449	-15,4%	81,2	62,2	-19,03	-23,4%
6	Цена, руб. за кг	72,06	60,02	-12,04	-16,7%	0,0	0,0	-0,00	-24,6%
7	Себестоимость реализованной продукции	807 173	701 827	-105 346	-13,1%	63,1	49,6	-13,42	-21,3%
8	Валовая прибыль от основной продукции	210 386	180 726	-29 659	-14,1%	16,4	12,8	-3,65	-22,2%
9	Рентабельность, %	20,2%	20,6%	0,3%					
10	Валовая прибыль прочее	21 828	(3 725)	-25 552	-117,1%	1,7	-0,3	-1,97	-115,4%
11	Рентабельность, %	2,10%	-0,42%	-0,0					
12	Накладные расходы предприятие	73 728	76 329	2 601	3,5%	5,8	5,4	-0,36	-6,3%
13	Коммерческие расходы	4 489	3 654	-835	-18,6%	0,4	0,3	-0,09	-26,3%
14	Маркетинговые расходы	630	713	83	13,2%	0,0	0,1	0,00	2,5%
15	Управленческие расходы	68 609	71 962	3 353	4,9%	5,4	5,1	-0,27	-5,0%
16	Прибыль от продаж	158 486	100 673	-57 813	-36,5%	12,4	7,1	-5,26	
17	Рентабельность, %	15,2%	11,5%	-3,8%					
18	ЕВИТДА	205 043	138 421	-66 622	-32,5%	16,0	9,8	-6,23	
19	Рентабельность, %	19,7%	15,7%	-4,0%					
20	Чистая прибыль (убыток)	127 423	75 878	-51 545	-40,5%	10,0	5,4	-4,59	
21	Рентабельность, %	12,3%	8,6%	-3,6%					

План по объему продаж перевыполнен на 10,8% или на 1 377 т. Увеличение объемов обеспечено оптимизацией структуры стада и переходом на Ross-308. Это обеспечило получение дополнительной прибыли в размере 22 710 тыс. руб.

Валовая выручка, при этом, снизилась на 9,8% или на 11 0427 тыс. руб. из-за невыполнения плана по цене.

Напротив, размер скидок возрос на 56,5% на 50 024 тыс. руб., что, соответственно, снизило размер прибыли.

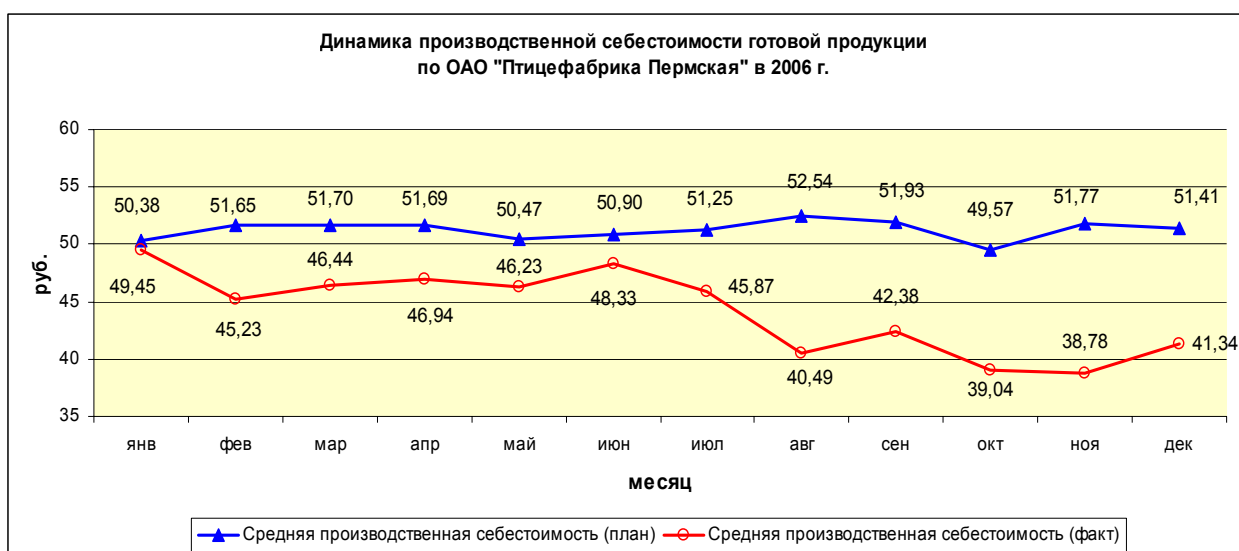
Увеличение размера скидок при одновременном снижении цен на товарную продукцию выразилась в потере чистой выручки на 160 449 тыс. руб. или на 15,4%

План по цене не выполнен на 16,7% или на 12,40 руб. из-за снижения уровня эффективности продаж, отсутствия соответствующих мотиваций к результатам труда.

Себестоимость реализованной продукции при увеличении объема на 10,5% снизилась на 105 346 т. руб. или на 13,1%.

Факторный анализ себестоимости готовой продукции

№	Показатели	Накопительным итогом с начала года (по отчетный месяц включительно)			
		БП	Факт	Отклонение	
				абс.	отн. %
1	Объем производства готовой продукции, тонн	12 794	14 134	1 339,4	10,5%
2	Полная себестоимость	51,15	43,65	-7,50	-15%
3	Сырьевая себестоимость	42,92	36,84	-6,08	-14%
4	Себестоимость (без учета сырья)	8,23	6,81	-1,42	-17%
5	ОВМ	1,37	1,59	0,22	16%
6	тара, оболочка, упаковка	2,24	1,50	-0,73	-33%
7	персонал	2,41	2,24	-0,16	-7%
8	энергоносители	0,47	0,44	-0,03	-6%
9	ремонт и обслуживание	0,44	0,19	-0,25	-58%
10	лизинг оборудования			0,00	0%
11	амортизация	0,30	0,25	-0,05	-16%
12	прочее	1,01	0,59	-0,42	-41%



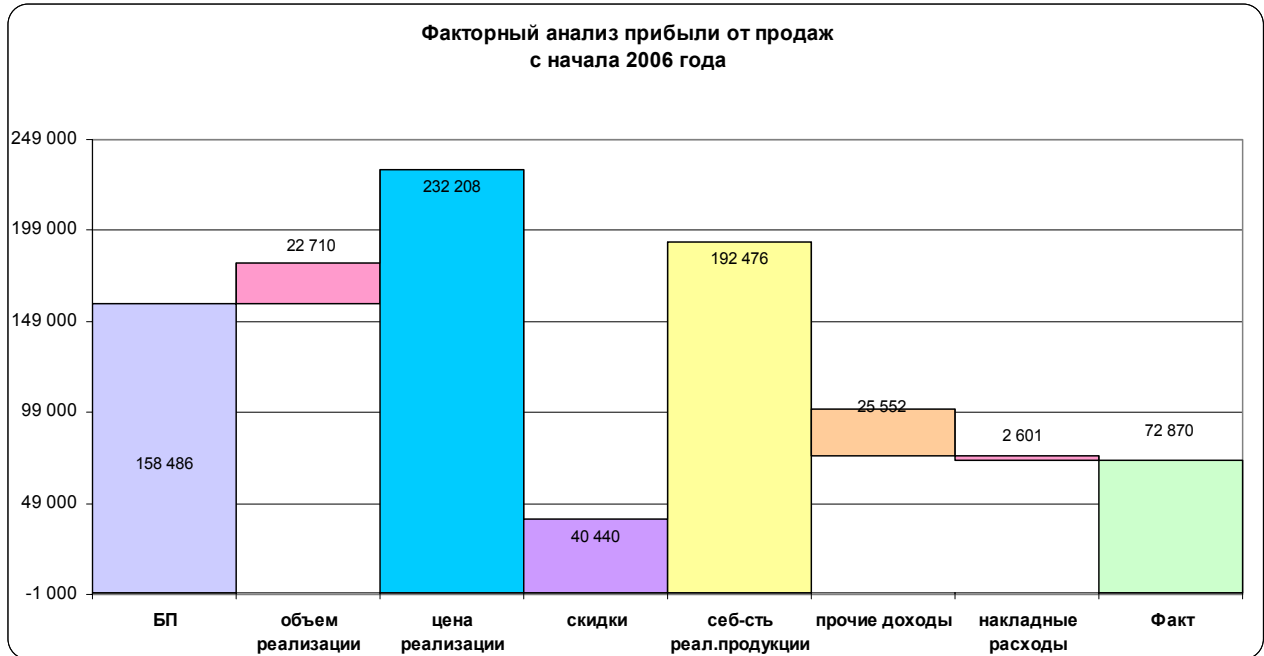
Тем не менее, дополнительный эффект от увеличения объемов продаж и снижения себестоимости не покрыл потери, которые допустил трейдер (особенно в первом полугодии) на стадии реализации продукции. План по валовой прибыли не выполнен на 14,1% или на 29 659 тыс. руб.

Убытки по прочей деятельности в настоящее время снижаются, тем не менее, их размер составил 3 725 тыс. руб., а общие потери прибыли по этой статье составили 25 552 тыс. руб. по сравнению с планом.

Размер накладных расходов превысил план на 2 601 тыс. руб., а также отнесения на управленческие расходы годовых затрат на содержание медпункта, которые по плану не были запланированы как расходы по обычным видам деятельности.

Прибыль от продаж в целом не выполнена на 57 813 тыс. руб. или 36,5%. Так как потери от снижения цены в размере 124 174 тыс. рублей и повышения скидок не были покрыты дополнительным эффектом от снижения себестоимости продукции.

Соответственно сложилось невыполнение по EBITDA на 66,6 млн. руб. и чистой прибыли на 51,5 млн. руб.



Производственная деятельность

Показатели	Ед. изм.	2006 г		откл.		2005 г	откл.	
		план	факт	абсол.	%	факт	абсол.	%
Производство яиц от взрослых кур, всего	тыс. шт.	20000	18523	-1477	-7,4	20 683	-2160	- 10,4
из них инкубационных	тыс. шт.	17100	16382	-718	-4,2	18 479	-2097	- 11,3
выход инкубационных яиц	%	85,5	88,4	2,9	2,9	89,3	-0,9	x
Валовой прирост живой массы	т	14250	16411	2161	15,2	15 119	1292	8,4
в т. ч. цыплят-бройлеров		13670	15905	2235	16,4	14 555	1350	9,3
Выходное поголовье	тыс. гол.	882,8	1059,8	177,0	20,0	1 008	51,8	5,1
Вывод цыплят, всего	тыс. гол.	7841	9198	1357	17,3	9 271	-79	-0,8
	%	81,0	80,7	-0,3	-0,3	80,9	- 0,2	x
Сохранность поголовья, всего	%	93,9	94,5	0,6	0,6	92,6	1,9	x
в т. ч. цыплят-бройлеров	%	93,6	94,5	0,9	0,9	92,5	2,0	x

Продуктивность								
кур-несушек	шт.	223,4	250,1	26,7	11,9	249,8	0,3	0,1
цыплят-бройлеров	г	44,5	45,7	1,2	2,7	42,5	3,2	7,5

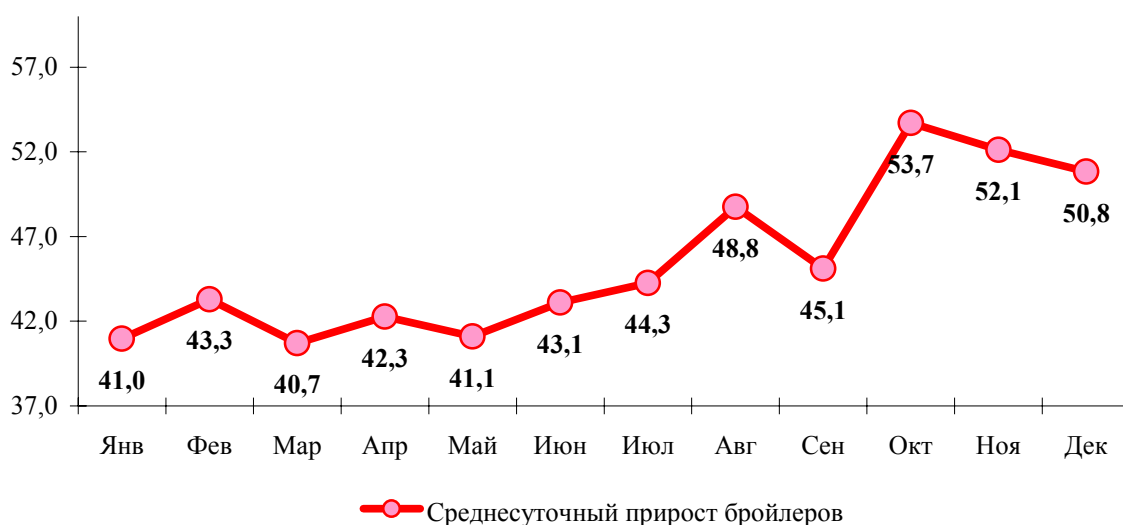
Валовое производство инкубационного яйца составило 18 523 тыс. шт. на 1 477 тыс. шт. ниже плана и на 2 160 тыс. шт. ниже уровня 2005 года. Это обусловлено реализацией проекта по оптимизации структуры стада и производственных мощностей репродуктора. Фабрика кроме собственных потребностей производила инкубационное яйцо для сторонних потребителей некоторые, из которых из-за неплатёжеспособности отказались от его покупки. В целях избежания убытков и повышения эффективности бройлерного производства 8 корпусов репродуктора были переведены на откорм бройлеров. Выход инкубационного яйца от валового производства имел небольшое снижение на 0,9 %. Так же снизился вывод цыплят на 0,2%. Основная причина - издержки освоения технологии содержания нового кросса РОСС. При этом валовой прирост живой массы составил 16 411 тонн, что на 2 161 тонн выше плана, и на 1 292 тонн выше уровня 2005 года. Рост валового производства главным образом произошел за счет повышения продуктивности бройлеров (график 1), увеличения количества птицемест, появившихся в результате реконструкции технического оборудования, а также за счёт откорма цыплят-бройлеров на высвободившихся производственных мощностях племенного репродуктора (график 2).

Соответственно в течение года производство прироста живой массы имело тенденцию роста по мере освоения нового кросса и реализации инвестиционной программы в рамках национального проекта (график 3). При этом наблюдались цикличные колебания объёмов в разрезе месяцев. Это происходило из-за одновременного заселения и сдачи на мясо поголовья корпусов цеха ремонтного молодняка.

Производство яйца имело тенденцию к снижению (график 4). По мере перевода части мощностей репродуктора под откорм бройлеров.

График 1

Динамика среднесуточного прироста бройлеров



Динамика сохранности цыплят-бройлеров

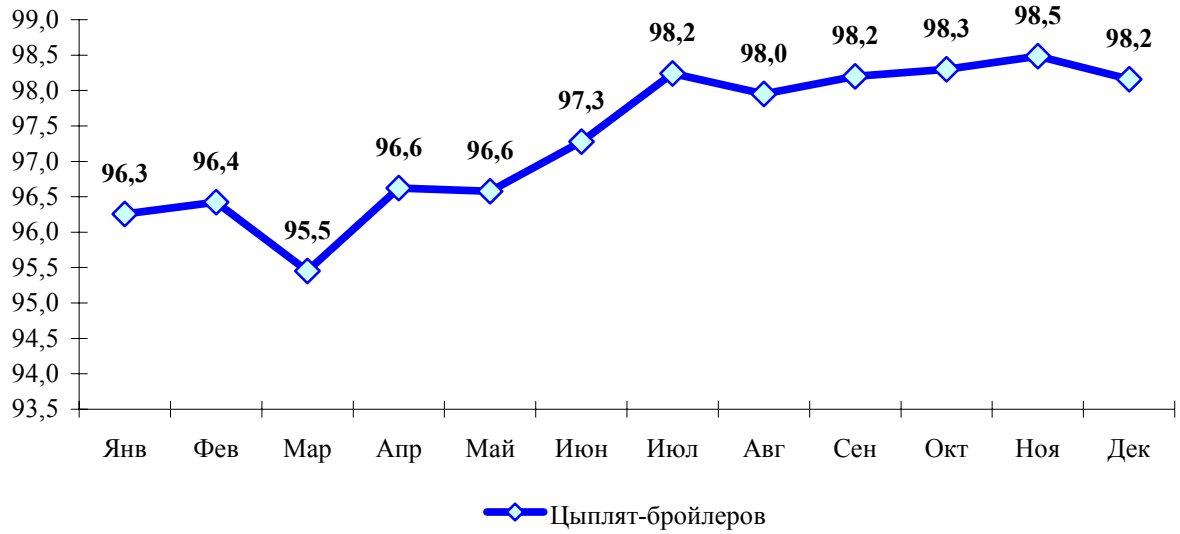
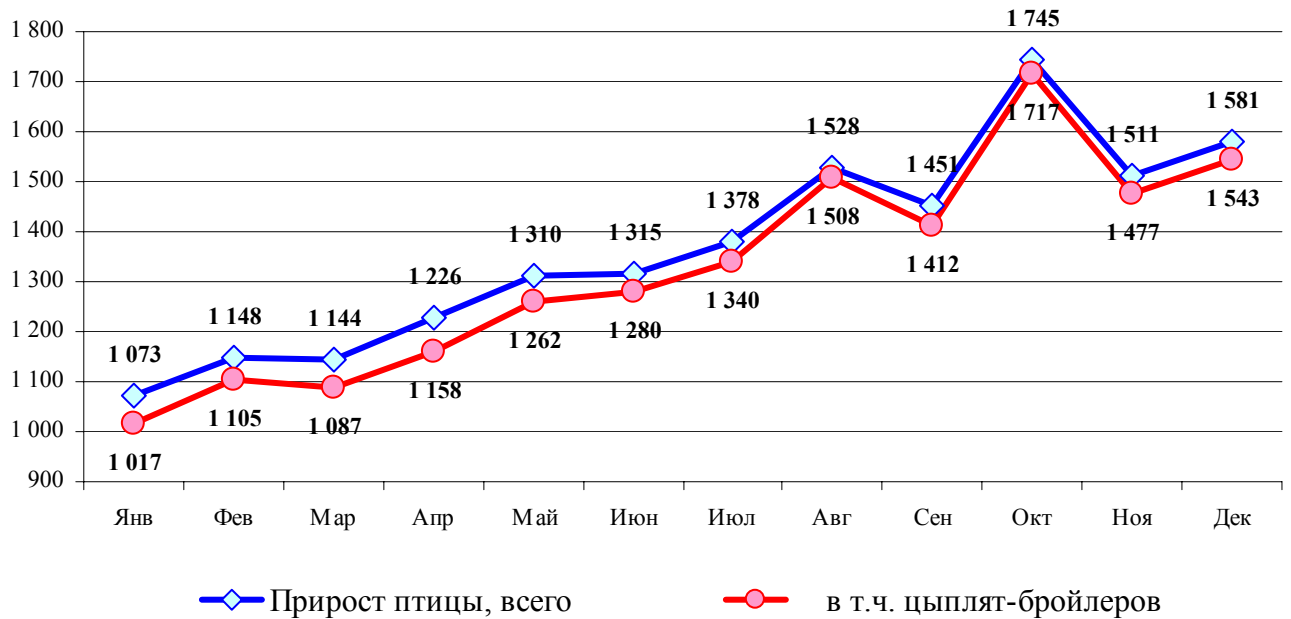
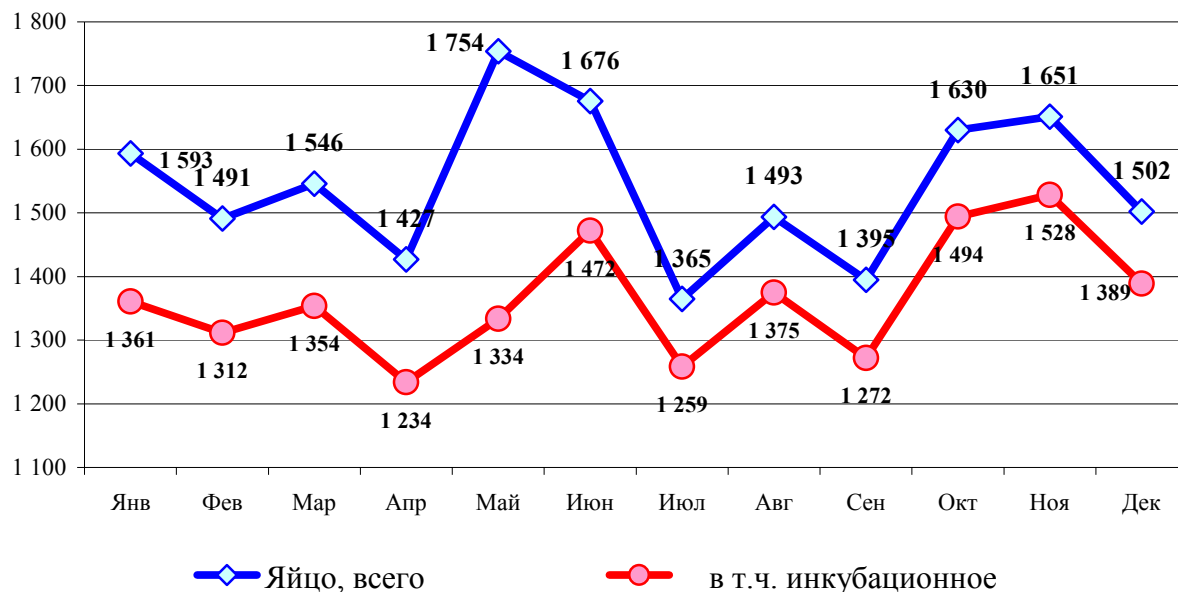


График 3

Динамика производства прироста живой массы по месяцам года



**Динамика валового производства
яйца по месяцам года**



Показатели выполнения плана производства изделий мясопереработки

Мясоперерабатывающий комплекс принял на убой и переработку все выращенное поголовье птицы в количестве 8 441 тыс. голов общим весом 16 151 т. Получено 14 138 т. товарной продукции в ассортименте, на 1 338 т. выше плана и на 1 649 т. выше уровня 2005 г.

Производство мясопродукции в разрезе товарных групп

Наименование товарной группы	Объем пр-ва за 2005 год	Производство за 2006 год				Отклонение к 2005 году	
		План	Факт	Отклонение		т	%
				т	%		
Мясопродукция:							
в т. ч. мясо	2943	2432	4602,3	2170,3	89,2	1659,3	56,4
субпродукты 1 кат	508	532	545,7	13,7	2,6	37,7	7,4
субпродукты 2 кат	745	811	831,9	20,9	2,6	86,9	11,7
полуфабрикаты	2 849	3199	2904,4	-294,6	-9,2	55,4	1,9
жир топленый	33	40	29,3	-10,7	-26,7	-3,7	-11,2
колбасы	3627	3908	3467,9	-440,1	-11,3	-159,1	-4,4
пельмени	916	950	928,3	-21,7	-2,3	12,3	1,3
копчености из мяса птицы	868	928	828,3	-99,7	-10,7	-39,7	-4,6
Итого мясопродукция:	12489	12800	14138,1	1338,1	10,4	1649,1	13,2

Ассортимент выпускаемой продукции корректировался в течение года в соответствии с требованиями трейдера и маркетинговой службы, что повлияло на выполнение плана по отдельным товарным группам.

При этом в основе увеличения продаж по отдельным товарным группам не всегда строилась на возможности получения дополнительной массы прибыли.

Рентабельность товарной продукции по основным группам

Наименование продукции	Кол-во, тонн	Выручка, тыс. руб. (без НДС)	Себестоимость всего, тыс. руб.	Прибыль, тыс. руб.	Отпускная цена предприятия за 1кг, руб.	Полная себестоимость 1кг, руб.	Уровень рентабельности, %
Мясо (тушка)	4602,3	225341,7	207269,7	18071,9	48,96	45,04	8,7%
Полуфабрикаты	2904,4	148133,9	145035,0	3099,0	51,00	49,94	2,1%
Колбасы	3467,9	268716,3	200925,6	67790,7	77,49	57,94	33,7%
Копчености	828,3	82090,0	63372,0	18718,0	99,11	76,51	29,5%
Пельмени	928,3	39801,6	33021,6	6780,0	42,88	35,57	20,5%
Жир топленый	29,3	613,4	864,0	-250,6	20,96	29,52	-29,0%
Субпродукты 1 кат	545,7	20331,9	21516,1	-1184,3	37,26	39,43	-5,5%
Субпродукты 2 кат	831,9	9343,7	9120,8	222,8	11,23	10,96	2,4%
Итого мясопродукции	14138,1	794372,3	681124,9	113247,4	56,19	48,18	16,6%

При общем увеличении товарной продукции на 1 338 т. к плану и 1 649 т. к уровню 2005 года.

Рост по низкорентабельной товарной группе "тушка потрошенной" к плану составил 2 170 т., а к уровню 2005 года 1 659 т.

Напротив, по высокорентабельным группам продукции глубокой переработки колбасам и копченостям было допущено снижение производства. Это привело как к потерям прибыли, так и низкой эффективности использования мощностей и персонала на этих производственных участках, затребованные сверх плана объемы потрошенной тушки ожидали на складах, теряя потребительские качества и цену.

Динамика цен по основным товарным группам

Наименование	Факт 2005 г.	План	2006 год		Отклонение к 2005 году	
			Факт	Отклонение Руб. %	Руб.	%
Тушка	55,68	65,62	48,96	-16,66 -25,4%	-6,72	-12,1%
Копчености	96,58	104,06	99,11	-4,95 -4,8%	2,53	2,6%
Колбасные изделия	75,94	81,19	77,49	-3,7 -4,6%	1,55	2,0%
Полуфабрикаты	53,91	64,34	51,00	-13,34 -20,7%	-2,91	-5,4%
Пельмени	43,60	45,39	42,88	-2,51 -5,5%	-0,72	-1,7%
Субпродукты	29,61	31,49	21,54	-9,95 -31,6%	-8,07	-27,3%
Средняя по мясопродукции	60,48	66,54	56,19	-10,35 -15,6%	-4,29	-7,1%

Данное снижение произошло как за счет изменения структуры ассортимента, так и прямого снижения цен за счет ухудшения качества продукции при длительном хранении на стадии ее реализации у трейдера.

Убытки полученные от низкого уровня эффективности продаж компенсировались экономией расходов на стадии производства за счет совершенствования технологии, оптимизации производственных мощностей и численности персонала.

Сырье (корма)

За прошедший 2006 г. структура рынка закупа основных кормовых ингредиентов выглядела следующим образом:

пшеница 43 %, кукуруза – 15 %, горох – 2 %, масло подсолнечное – 5 %, шрот соевый – 15 %, соя полножирная – 10 %, глютен кукурузный – 1 %, гермивит 1 %, прочие – 8 %.

Основными поставщиками сырья за отчетный период были:
 Пшеница – Пермская, Курганская, Челябинская, Тюменская области;
 Горох – Татарстан, Башкортостан;
 Соевый шрот – Аргентина, Бразилия;
 Соя полножирная – Краснодарский край;
 Масло – Краснодарский край.

Эффективность использования ресурсов в птицеводстве

В соответствии плана достижения стратегических задач в течение года на фабрике проводилась реализация проекта по оптимизации численности персонала, оптимизации производственных мощностей, а так же внедрялся комплекс мероприятий по энергосбережению:

- выполнен ремонт тепловых магистралей;
- проводилась дальнейшая работа по оптимизации воздушно-тепловых потоков;
- в реконструируемых корпусах заменена система освещения.

Кроме того, снижение удельного расхода ресурсов было достигнуто при увеличении объемов производства, за счет повышения продуктивности и сохранности поголовья.

Рост эффективности использования ресурсов и производственных мощностей

Показатели	2006 год		Отклонение	
	БП	Факт	абс.	отн. %
Выработка всего, кг/чел	10651	12718	2066	19,4
Выход живой массы на 1 кв.м	28,21	30,14	1,92	6,8
Затраты на ремонт и техническое обслуживание, руб./кг	3,74	2,81	-0,93	-25,0
Затраты на электроэнергию, руб./кг	2,02	1,74	-0,28	-14,1
Расход электроэнергии, КВт час/кг	1,19	1,03	-0,16	-13,2
Затраты на воду, руб./кг	0,42	0,26	-0,16	-38,2
Расход воды, м.куб/кг	0,08	0,07	-0,01	-18,4
Затраты на канализацию, руб./кг	0,76	0,71	-0,05	-7,0
Канализация, м.куб/кг	0,09	0,06	-0,03	-32,2
Затраты на природный газ, руб./кг	1,47	1,0	-0,47	-31,8
Расход природного газа, м.куб./кг	1,10	0,83	-0,27	-24,9

Общая производительность труда увеличилась на 19,4%. Уровень использования производственных мощностей возрос на 6,8% или в среднем за месяц с каждого квадратного метра производственных мощностей дополнительно получено 1,92 тонны живой массы. Снизился расход по ремонтам на 25%, электроэнергии 14,1%, воде 38,2%, газу 31,8%.

При общем росте цен на ресурсы, птицеводческий комплекс обеспечил в течение года снижение себестоимости живой массы бройлеров (график 5 - Динамика снижения себестоимости живой массы бройлеров).

Инвестиционная деятельность

Инвестиционная деятельность осуществляется в соответствии утвержденного бюджета. Финансирование и учет затрат производится в разрезе инвестиционных проектов.

Курируют инвестиционную деятельность предприятия технический директор Илларионов С.С. и заместитель генерального директора по строительству Подборнов А.Ф.

Работы выполняются как хозяйственным способом, так и сторонними подрядными организациями.

За 2006 год общие инвестиционные вложения составили 91408 тыс. руб., из которых 26% или 24014 тыс. руб. были направлены на реконструкцию цеха инкубации, 27366 тыс. руб. вложено в реконструкцию технологического оборудования цеха откорма бройлеров. Установлены новые клеточные батареи "Каррэ" взамен изношенной клеточной батареи КБУ-3 для 126 тыс. птицемест. Кроме того, освоение пустующих мощностей венткамер на 34 тыс. птицемест.

В результате реконструкции дополнительно увеличилось количество посадочных мест для 74 тыс. голов и создан дополнительный потенциал на производство более 800 т. живой массы бройлеров в год 23 202 тыс. руб. вложено в реконструкцию репродуктора. Установлено новое оборудование "Репроматик" в 6 корпусах для взрослого поголовья и 2 корпусов для ремонтного молодняка 2 415 тыс. руб. вложено на реконструкцию энергетического оборудования.

Показатели использования трудовых ресурсов

Среднесписочная численность персонала в 2006 году составила 1 224 человека.
Структура численности персонала на конец года была следующая:

Основное производство	810
Вспомогательное производство	254
Коммерция	3
Администрация и производственное управление	50
Соц. сфера	9

Численность на конец года составила 1 126 человек. Снижение численности произошло за счет вывода в аутсорсинг следующие подразделения: автопарк, тракторный цех, ремонтно-механические мастерские, столовые, служба безопасности.

Структура затрат на производство и реализацию продукции характеризовалась снижением затрат на оплату труда – снижение составило 28 542 тыс. руб.

Структура фонда оплаты труда (ФОТ) выглядела следующим образом:

- основное производство - 60,8 %
- вспомогательное производство - 24,4 %
- администрация - 10,2 %
- коммерция - 1,0 %
- соц. сфера - 3,6 %

Величина ФОТ за 2006 г. производственного персонала с ЕСН составила 256 167 тыс. руб.

Производительность труда в 2006 г. увеличилась (на 147,9 %) по сравнению с 2005 г. – 13,5 т. мяса в живом весе на 1 работающего.

Уровень средней заработной платы в 2006 г. без ЕСН составил 12 974 руб., что опережает уровень заработной платы предыдущего года на 108,5 %. Рост заработной платы произошел за счет увеличения объемов производства.

IV. ПЕРСПЕКТИВЫ РАЗВИТИЯ ОБЩЕСТВА

Основные цели Общества в 2007 году:

- максимизация рентабельности на вложенный капитал акционеров;
- сохранение лидирующих позиций среди крупнейших российских предприятий в сфере производства сельскохозяйственной продукции;

- постоянное повышение уровня удовлетворенности Потребителей нашей продукции;
- получение устойчивой прибыли для дальнейшего развития производства;
- обеспечение справедливого отношения к сотрудникам компании.

Для достижения основных целей Общество проводит работу по развитию основных и обеспечивающих процессов, а также концентрацию усилий компании на работу в свиноводстве, где мы имеем конкурентные преимущества.

Перспективные вопросы развития:

1. Увеличение продаж охлажденной продукции.
2. Внедрение современной упаковки, востребованной потребителем.
3. Продвижение продукции ОАО "Птицефабрика Пермская" по всей территории Пермского края.

V. ОТЧЕТ О ВЫПЛАТЕ ОБЪЯВЛЕННЫХ (НАЧИСЛЕННЫХ) ДИВИДЕНДОВ ПО АКЦИЯМ ОБЩЕСТВА

В соответствии с решением годового общего собрания акционеров дивиденды акционерам Общества в отчетном году не начислялись и не выплачивались.

VI. ОПИСАНИЕ ОСНОВНЫХ ФАКТОРОВ РИСКА, СВЯЗАННЫХ С ДЕЯТЕЛЬНОСТЬЮ ОБЩЕСТВА

1. Производственные мощности репродуктора непосредственно граничат с соседней птицефабрикой, на которой комплектование поголовья производится из различных регионов. Используются схемы вакцинации, не согласованные с ветспециалистами фабрики. Это вызывает напряженность эпизоотической обстановки и, соответственно, оказывает влияние на увеличение затрат по ветеринарной защите поголовья птицы.
2. Недостаток финансирования выполнения плановых ремонтных работ может привести к аварийному выходу оборудования со сроком эксплуатации более 25 лет и недополучению плановых объемов продукции.
3. При сложившихся аномальных погодных условиях в осенне-зимний период, возможно с большой вероятностью повторение аномальных отклонений погодных условий в летний период, это приведет к потере урожая и росту цен на кормовые ингредиенты.
4. Задержка выполнения (или неполное выполнение) инвестиционной программы предприятия будет сдерживающим фактором повышения эффективности использования ресурсов и соответственно повлияет на рост себестоимости.

VII. ПЕРЕЧЕНЬ СОВЕРШЕННЫХ В ОТЧЕТНОМ ГОДУ СДЕЛОК, ПРИЗНАВАЕМЫХ В СООТВЕТСТВИИ С ФЕДЕРАЛЬНЫМ ЗАКОНОМ "ОБ АКЦИОНЕРНЫХ ОБЩЕСТВАХ" №208-ФЗ 26.12.95 г. КРУПНЫМИ СДЕЛКАМИ

В отчетном году Обществом были совершены сделки, являющиеся в соответствии с Федеральным законом "Об акционерных обществах" № 208-ФЗ от 26.12.95 г. крупными сделками (Приложение 1).

**VIII. ПЕРЕЧЕНЬ СОВЕРШЕННЫХ В ОТЧЕТНОМ ГОДУ СДЕЛОК,
ПРИЗНАВАЕМЫХ В СООТВЕТСТВИИ С ФЕДЕРАЛЬНЫМ ЗАКОНОМ "ОБ
АКЦИОНЕРНЫХ ОБЩЕСТВАХ " № 208-ФЗ ОТ 26.12.95 г. СДЕЛКАМИ, В
СОВЕРШЕНИИ КОТОРЫХ ИМЕЕТСЯ ЗАИНТЕРЕСОВАННОСТЬ**

В отчетном году Обществом были совершены сделки, признаваемые в соответствии с Федеральным законом от 26 декабря 1995 г. № 208-ФЗ "Об акционерных обществах" сделками, в совершении которых имеется заинтересованность (Приложение 2).

**IX. СОСТАВ СОВЕТА ДИРЕКТОРОВ ОБЩЕСТВА
В ОТЧЕТНОМ ГОДУ**

В течение 2006 года в состав Совета директоров входили:

А) избраны очередным общим собранием акционеров 22.06.2005 г. (протокол собрания акционеров № 1 от 22.06.2005 г.)

Ф.И.О.:	Гданьян Роман Сергеевич
Дата рождения:	10.09.1966 г.
Образование:	высшее
	Трудовая деятельность (за последние 5 лет).
1998-2003	ООО "Арктур-Аудит". Начальник отдела программного обеспечения.
2003-2003	Торгово-промышленная ассоциация "Арктур". Начальник отдела программного обеспечения.
2003-2004	ООО "Бухгалтерский сервис". Начальник отдела по работе с банками.
2004 - 2006	ООО "ПРОДО Менеджмент". Начальник расчетного центра
Ф.И.О.:	Перетьяко Андрей Иванович
Дата рождения:	08.11.1967 г.
Образование:	высшее
	Трудовая деятельность (за последние 5 лет).
2000-2001	ОАО "Компания – регистратор "Панорама". Заместитель Генерального директора по региональному развитию, начальник операционного управления.
2001-2003	ОАО "Регистратор Р.О.С.Т.". Начальник операционного управления..
2003-2004	Московское представительство компании "Миллхаус Кэпитал Ю. Кей Лимитед" (Великобритания). Начальник отдела корпоративного управления зарубежными обществами.
2004-н.в.	ООО "ПРОДО Менеджмент". Руководитель управления по работе с собственностью.
Ф.И.О.:	Смирнов Андрей Олегович
Дата рождения:	18.01.1978 г.
Образование:	высшее
	Трудовая деятельность (за последние 5 лет).
2000-2001	ОАО "Труботорг-Центр". Сотрудник отдела оперативного учета.

2001-2003 ТД "ЕВРОСЕТЬ". Финансовый менеджер.
 2003-2004 ОАО "ЮГРА ИНВЕСТ". Исполнительный директор.
 2004- 2006 ООО "ПРОДО Менеджмент".
 Ведущий специалист управления корпоративных финансов.

Ф.И.О.: Королев Алексей Евгеньевич
Дата рождения: 09.06.1965 г.
Образование: высшее

05.2004- 2005 Трудовая деятельность (за последние 5 лет).
 ООО "ПРОДО Менеджмент".
 Руководитель отдела рекламы и PR.

Ф.И.О.: Кузенков Игорь Иванович
Дата рождения: 19.12.1973 г.
Образование: высшее

2000- 2002 Трудовая деятельность (за последние 5 лет).
 ЗАО "Стройдормарш-сервис".
 Менеджер.
 2002-2002 ООО "Трансуниверсал-Юго-Запад".
 Программист.
 2002-2003 ООО "Брянскмол-сервис".
 Системный администратор.
 2003-2004 Филиал ООО НКФ "Атлантис-пак"
 Администратор локальной сети.
 2004- н.в. ООО "ПРОДО Менеджмент". Инженер-программист.

Б) избраны очередным общим собранием акционеров 19.06.2006 г. (протокол собрания акционеров № 1 от 30.06.2006 г.)

Ф.И.О.: Иванова Елена Викторовна
Дата рождения: 31.05.1970 г.
Образование: высшее

1999-2005 **Трудовая деятельность (за последние 5 лет).**
 ООО "Кока-Кола СОФТ ДРИНК КОНСАЛТИНГ". Региональный менеджер по персоналу.
 2005-н.в. ООО "ПРОДО Менеджмент". Директор по персоналу и административной работе

Ф.И.О.: Маренков Алексей Станиславович
Дата рождения: 04.11.1973 г.
Образование: высшее

2002-2002 **Трудовая деятельность (за последние 5 лет)**
 ООО "Планета Менеджмент". Директор по закупкам.
 2003-2004 ООО "Продо Трейд". Директор Департамента по закупкам сырья.

2004-н.в. ООО "ПРОДО Менеджмент". Директор по закупкам.

Ф.И.О.: Перетятыко Андрей Иванович
Дата рождения: 08.11.1967 г.
Образование: высшее

Трудовая деятельность (за последние 5 лет).
 2001-2003 ОАО "Регистратор Р.О.С.Т.". Начальник операционного управления.
 2003-2004 Московское представительство компании "Миллхаус Кэпитал Ю. Кей Лимитед" (Великобритания). Начальник отдела корпоративного управления зарубежными обществами.
 2004-н.в. ООО "ПРОДО Менеджмент". Руководитель управления по работе с собственностью.

Ф.И.О.: Муравьев Михаил Михайлович
Дата рождения: 27.08.1980 г.
Образование: высшее
Трудовая деятельность (за последние 5 лет).
 2002-2003 ООО "Альфа-Эко". Начальник отдела сопровождения стратегических инвестиций.
 2003-2004 ЗАО "ИК Росбилдинг". Старший юрист.
 2004-н.в. ООО "ПРОДО Менеджмент". Руководитель Юридического управления.

Ф.И.О.: Шалупенко Владимир Федорович
Дата рождения: 26.11.1959 г.
Образование: высшее
Трудовая деятельность (за последние 5 лет).
 1988-2002 ОАО АПК "Михайловский". Заместитель генерального директора.
 2002-2004 ООО "Планета Менеджмент".
 2004-н.в. ООО "ПРОДО Менеджмент". Начальник Управления птицеводческого комплекса.

Х. СВЕДЕНИЯ О ЛИЦЕ, ЗАНИМАЮЩЕМ ДОЛЖНОСТЬ ЕДИНОЛИЧНОГО ИСПОЛНИТЕЛЬНОГО ОРГАНА ОБЩЕСТВА, И ЧЛЕНАХ КОЛЛЕГИАЛЬНОГО ИСПОЛНИТЕЛЬНОГО ОРГАНА ОБЩЕСТВА

Решением Совета директоров (протокол № 06/22 от 22 июня 2005 г.) Генеральным директором Общества с 22.06.2005 г. назначен Рошак Николай Васильевич.

Решением Совета директоров (протокол № 06/30 от 30.06.2006 г.) подтверждены полномочия Директора Рошака Николая Васильевича, в связи с изменением наименования должности Единоличного исполнительного органа в уставе Общества.

Ф.И.О.: Рошак Николай Васильевич
Дата рождения: 13.01.1944 г.
Образование: высшее

	Трудовая деятельность (за последние 5 лет).
2003-2004	ОАО "Птицефабрика Пермская". Генеральный директор
2004-2005	ООО "ПРОДО Менеджмент". Управляющий директор ОАО "Птицефабрика Пермская".
2005-2005	ОАО "Птицефабрика Пермская". Временный единоличный исполнительный орган (Генеральный директор)
2005-2006	ОАО "Птицефабрика Пермская". Генеральный директор
2006- н.в.	ОАО "Птицефабрика Пермская". Директор

В соответствии с действовавшим в течение 2006 г. Уставом Общества образование в Обществе коллегиального исполнительного органа (Правления, Дирекции) предусмотрено не было.

XI. КРИТЕРИИ ОПРЕДЕЛЕНИЯ И РАЗМЕР ВОЗНАГРАЖДЕНИЯ (КОМПЕНСАЦИИ РАСХОДОВ) ЛИЦА, ЗАНИМАЮЩЕГО ДОЛЖНОСТЬ ЕДИНОЛИЧНОГО ИСПОЛНИТЕЛЬНОГО ОРГАНА ОБЩЕСТВА, И КАЖДОГО ЧЛЕНА СОВЕТА ДИРЕКТОРОВ ОБЩЕСТВА, ВЫПЛАЧЕННОГО ПО РЕЗУЛЬТАТАМ ОТЧЕТНОГО ГОДА

Критерии определения и размер вознаграждения (компенсации расходов) лица, занимающего должность Единоличного исполнительного органа Общества установлены трудовым договором с ним и положением об оплате труда.

Членам Совета директоров Общества размер вознаграждения не устанавливался и не выплачивался.

XII. СВЕДЕНИЯ О СОБЛЮДЕНИИ ОБЩЕСТВОМ КОДЕКСА КОРПОРАТИВНОГО ПОВЕДЕНИЯ

Общество в своей деятельности стремится к соблюдению Кодекса корпоративного поведения, рекомендованного Распоряжением ФКЦБ РФ от 04.04.2002 N 421/р к применению акционерным обществам, созданным на территории Российской Федерации.

XIII. ИНАЯ ИНФОРМАЦИЯ, ПРЕДУСМОТРЕННАЯ УСТАВОМ ОБЩЕСТВА

Уставом Общества и иными внутренними документами не предусмотрена иная информация, подлежащая включению в годовой отчет Общества.

Управляющая организация
ООО "ПРОДО Менеджмент"
в лице Генерального директора

В.Е. Сухинов

Главный бухгалтер
ОАО "Птицефабрика Пермская"

Е.М. Богомолова

П Е Р Е Ч Е Н Ь
совершенных Обществом сделок, признаваемых в соответствии с ФЗ "Об акционерных обществах" крупными сделками

№ п/п	Кредитор	Заемщик	Сумма кредита, руб.	Процентная ставка	Срок действия	Обеспечение исполнения обязательств	Одобрено Советом директоров
1.	Западно-Уральский банк Сбербанка России	ОАО "Птицефабрика Пермская"	30 000 000,00 руб.	не более 12 % годовых	не более 8 лет	Залог оборудования остаточной стоимостью 34 334 610,45 руб.	Протокол № 12/01 от 01.12.2006

П Е Р Е Ч Е Н Ь
совершенных Обществом сделок, признаваемых в соответствии с ФЗ "Об акционерных обществах" сделками, в совершении которых имелась заинтересованность

№ п/п	Займодавец	Заемщик	Сумма займа, руб.	Процентная ставка	Срок действия	Одобрено годовым общим собранием акционеров	Заинтересованное лицо
1.	ООО "ПРОДО Менеджмент"	ОАО "Птицефабрика Пермская"	41 500 000,00 руб.	0 %	29.03.06 - 31.12.06	протокол № 1 от 22.06.2005 г.	ООО "ПРОДО"